


2026年 夏休み！^{ぎ かい たん けん}議会探検ツアー

議会って？


どんなところ？

^{し ぎ かい}つくば市議会クイズ





まずは市議会についての説明から。



1. つくば市のプロフィール

おおほまち とよさとまち さくらむら
大穂町、豊里町、桜村、

やたべまち つくばまち くきざきまち
谷田部町、筑波町、荃崎町

の6町村が合併して誕生。



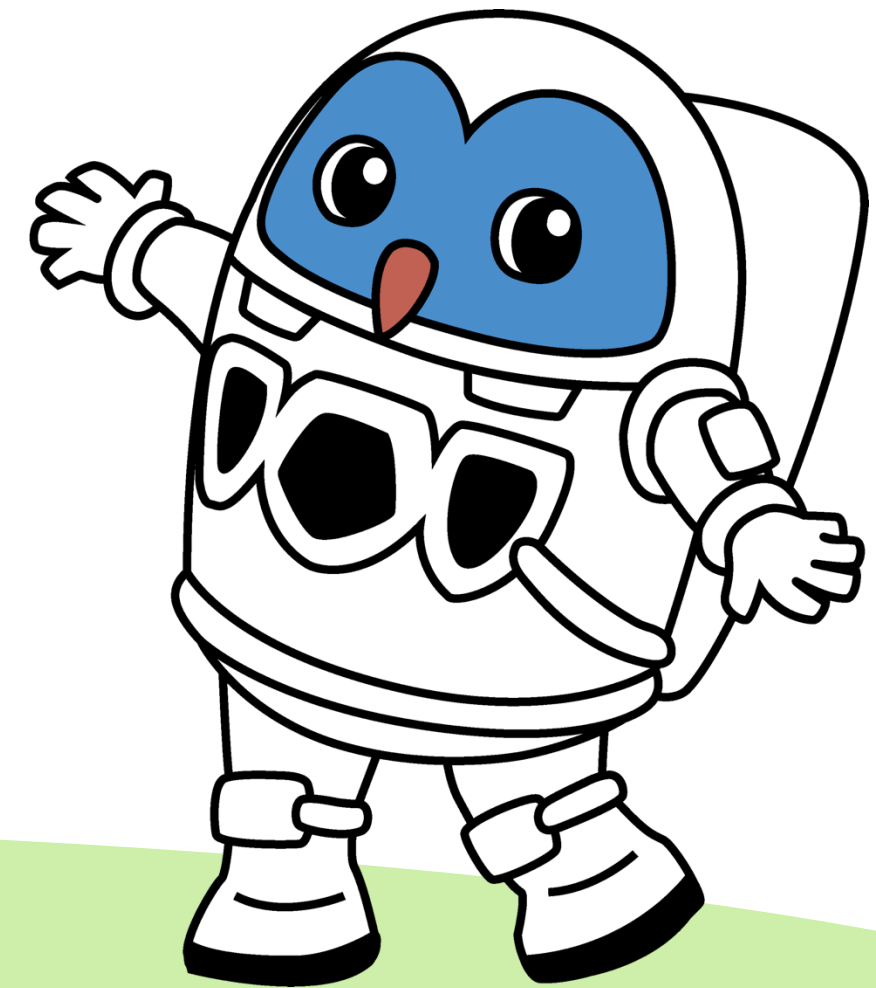
1. つくば市のプロフィール

- つくば市のマーク（市章）
ひらがなの「つ」が組み合わさった図。
ブルーは科学を、グリーンは自然を
表している。



1. つくば市のプロフィール

- 市の花……ホシザキユキノシタ
- 市の木……ケヤキ
- 市の鳥……フクロウ



1. つくば市のプロフィール

- 小学校……………33校
- 中学校……………14校
- 義務^{ぎむ}教育^ぎ学校……………4校
- 人口……………263,218人
(3月1日^{げんざい}現在) **県内2位!**
- 児童生徒数 (市立)
……………23,177人 (2025年)
10年前と比べて**約5千人↑**

2. 市議会ってなんだらう？

はじめに……市議会が何をしているところか
わかる人はいますか？



2. 市議会ってなんだらう？

市議会とは、選挙で選ばれた市議会議員が

どうすれば暮らしが良くなるのか話し合ったり、

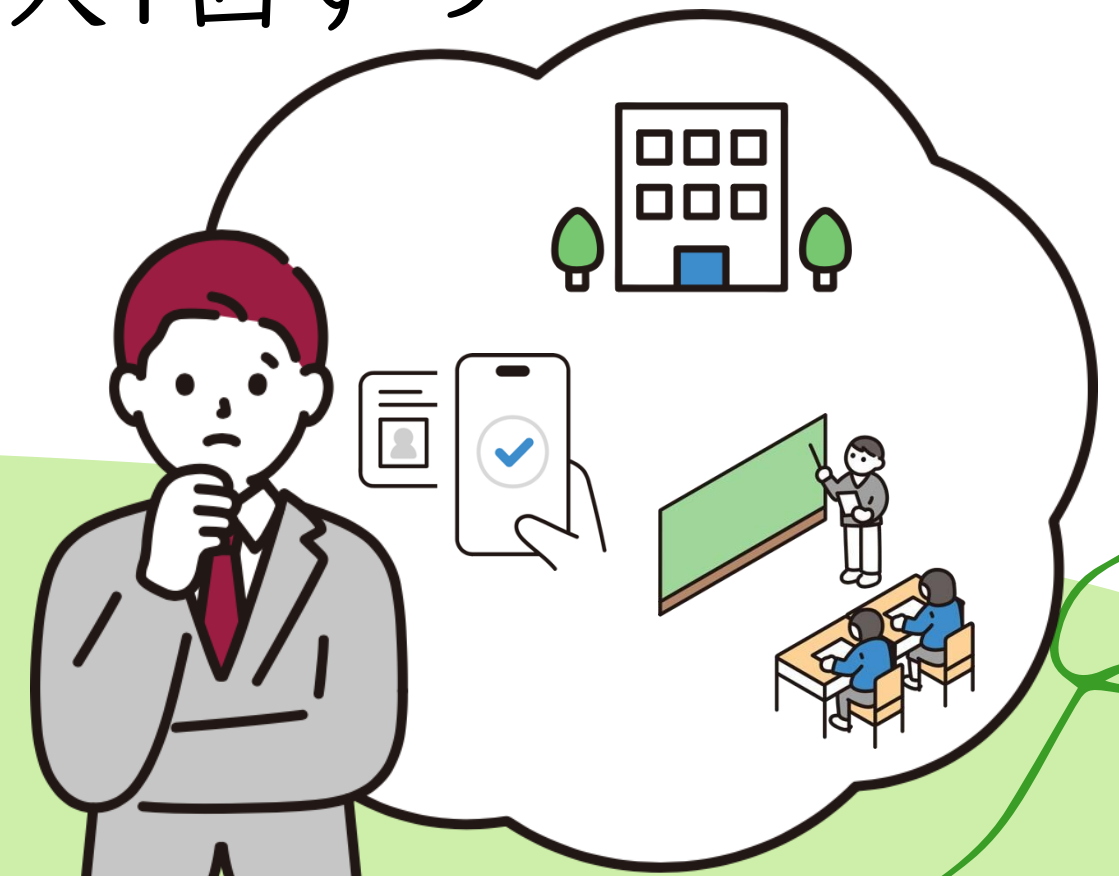
市の取り組みをチェックしたりするところ。



2. 市議会ってなんだろう？

- いっぱんしつもん 一般質問……議員は自分が気になるテーマについて市長など市役所の人に質問することができる。
2、6、9、12月の議会でそれぞれ一人1回ずつ行える。

議員の持ち時間は30分。

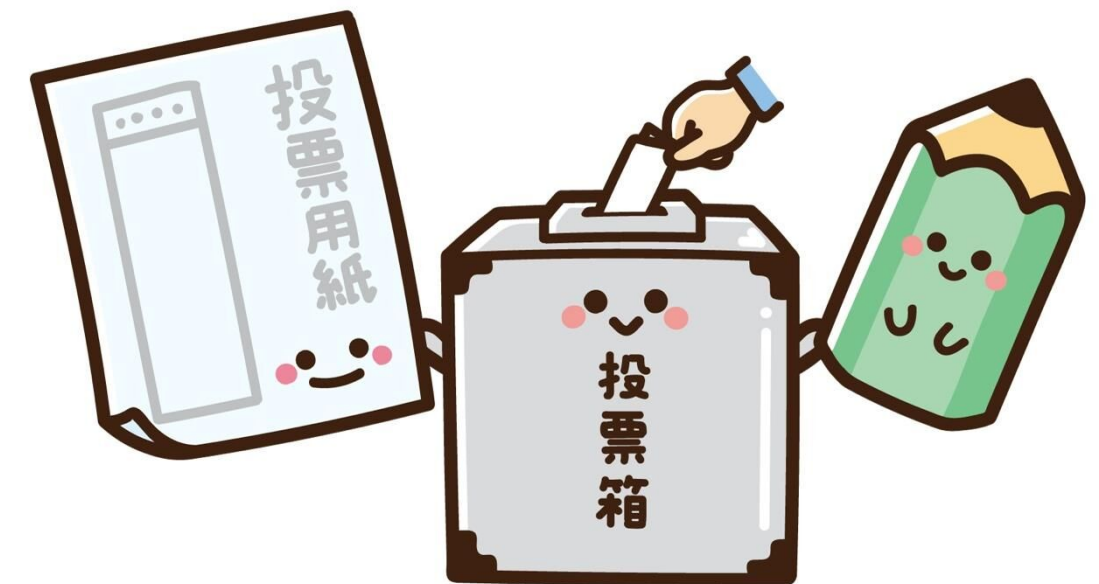


3. 議員はどうやって選ぶ？

つくば市の場合

- 定員……28人

- つくば市に住む 18歳以上の人 が議員を選ぶ
(議員に立候補できるのは25歳から)。



3. 議員はどうやって選ぶ？

議員はえらい人ではなく、市民に選ばれて、市民のために話し合う代表者。それを選ぶのは市民のみなさん。

→つまり、みなさん一人ひとりの意思がしょうらいつくば市の将来に大きく関わっている。



4. 市議会の仕組み

市議会で行われる会議は大きく分けて

「本会議」と「委員会」の2種類。



4. 市議会の仕組み

意見が割れたとき、最後は多数決で決める。

このとき議長（委員会の場合は委員長）は採決に
加わらない。



4. 市議会の仕組み

賛成と反対が同数の時は議長
(委員会の場合は委員長) が判断。



4. 市議会の仕組み

同じような考えを持つ議員同士 「^{かいは}会派」 というグループを作ることがある。



5. 誰でも見ることがができる？

本会議や委員会は誰でも見ることがができる！

ぼうちょう
• 傍聴……もうしこみ申込をすることで、議員の近く（傍聴
席）で会議を見ることがができる。

• インターネット……録画とライブ中継（ライブ
は本会議のみ）でも！



5. 誰でも見ることができる？

そのほか「つくば市議会だより」という広報紙

じょうほう
でも議会の情報を発信している。





ここからはクイズです！



第1問

つくば市はいくつの町村が
合併してできた？

- ① 2町村
- ② 6町村
- ③ 100町村



第1問

つくば市はいくつの町村が
合併してできた？

- ① 2町村
- ② 6町村
- ③ 100町村



第2問

10年前と比べて、児童生徒数はどれくらい増えた？

- ① 約5千人
- ② 約1万3千人
- ③ 約26万人



第2問

10年前と比べて、児童生徒数はどれくらい増えた？

- ① 約5千人
- ② 約1万3千人
- ③ 約26万人



第3問

市議会で話し合うことは次のうちどれ？

- ① 公園をつくること
- ② 学校にエアコンをつけること
- ③ ごみ^{しよ}処理^り場^{じょう}（クリーンセンター）のこと
- ④ 全部



第3問

市議会で話し合うことは次のうちどれ？

- ① 公園をつくること
- ② 学校にエアコンをつけること
- ③ ごみ^{しよ}処理^り場^{じょう}（クリーンセンター）のこと

④ 全部



第4問

一般質問の時間で正しいものは？

- ① 議員と市長合わせて5分以内
- ② 議員のターンだけで30分以内
- ③ おせいげん 無制限



第4問

一般質問の時間で正しいものは？

- ① 議員と市長合わせて5分以内
- ② 議員のターンだけで30分以内
- ③ おせいげん 無制限



第5問

議員を選ぶ「選挙」は何歳
以上の人が投票できる？

① 18歳

② 20歳

③ 25歳



第5問

議員を選ぶ「選挙」は何歳
以上の人投票できる？

① 18歳

② 20歳

③ 25歳



第6問

市議会議員を選ぶのは誰？

- ① 市長
- ② AI
- ③ 18歳以上の市民のみんな



第6問

市議会議員を選ぶのは誰？

① 市長

② AI

③ 18歳以上の市民のみんな



第7問

議場はどこにある？

① ここ

② となりの部屋

③ どうほう 洞峰公園

④ つくば駅の地下



第7問

議場はどこにある？

① ここ

② となりの部屋

③ どうほう 洞峰公園

④ つくば駅の地下



第8問

議会で意見が割れた時には
どうやって決める？

まちがっているものに手をあげてください

- ① 多数決
- ② 全員がなっとくするまで話し合う
- ③ 議長が決める



第8問

議会で意見が割れた時には
どうやって決める？

まちがっているものに手をあげてください

① 多数決

② 全員がなっとくするまで話し合う

③ 議長が決める



第9問

市議会の様子はどうやって
見ることが出来る？

- ① 録画
- ② ライブ配信
- ③ 傍聴
- ④ 全部



第9問

市議会の様子はどうやって
見ることが出来る？

① 録画

② ライブ配信

③ 傍聴

④ 全部



第10問

つくば市議会の広報紙の
名前は？

- ① 広報つくば
- ② つくば市議会だより
- ③ つくば市議会ニュース



第10問

つくば市議会の広報紙の
名前は？

- ① 広報つくば
- ② つくば市議会だより
- ③ つくば市議会ニュース



第11問

市議会議員は何をしている人？

- ① みんなの生活を良くするために話し合ったり、ていあん提案したりする
- ② 少数の意見に耳をかたむけ、困っている市民の力になる
- ③ 市の取り組みをチェックする
- ④ 全部



第11問

市議会議員は何をしている人？

- ① みんなの生活を良くするために話し合ったり、ていあん提案したりする
- ② 少数の意見に耳をかたむけ、困っている市民の力になる
- ③ 市の取り組みをチェックする

④ 全部





何問正解できましたか？
以上でクイズは終了です！